

FACULDADE DINÂMICA DO VALE DO PIRANGA

Processo Seletivo

EDITAL Nº 01/2024



F A C U L D A D E
Dinâmica
FORMANDO PESSOAS

MEDICINA

PROVA TIPO 1

Organização:
Comissão Própria de Vestibular
Faculdade Dinâmica

Ponte Nova / 2024

INSTRUÇÕES

1. Material a ser utilizado: caneta esferográfica de tinta azul ou preta, fabricada em material transparente. Não será permitido o uso de lápis, lapiseira/grafite e borracha.
2. Não é permitido, durante a realização das provas, a comunicação entre os candidatos nem a utilização de máquinas calculadoras e/ou similares, livros, anotações, impressos ou qualquer outro material de consulta, protetor auricular, corretivo, bolsa, mochila, brincos, boné, anéis, colares, pulseiras, relógios, aparelho de surdez, *pager*, telefones celulares, MP3 ou MP4 *players*, ou qualquer outro aparelho eletroeletrônico. Não é permitido o candidato ingressar na sala de provas sem o devido recolhimento, com respectiva identificação, dos equipamentos descritos anteriormente.
3. A duração da prova é de 05 (cinco) horas, já incluindo o tempo destinado à entrega do Caderno de Provas e à identificação – que será feita no decorrer da prova – e ao preenchimento do Cartão de Respostas (Gabarito) e Folhas de Textos Definitivos.
4. O Caderno de Provas consta de Prova de Redação e Prova Objetiva/Discursiva constituída de 50 (cinquenta) questões de múltipla escolha e 02 (duas) questões abertas de biologia. Leia-o atentamente.
5. **As questões da prova objetiva são do tipo múltipla escolha, com 04 (quatro) opções (A a D) e uma única resposta correta.**
6. Ao receber o material de realização das provas, o candidato deverá conferir atentamente se o Caderno de Provas, bem como se os dados constantes no Cartão de Respostas (Gabarito) e Folhas de Textos Definitivos que lhe foram fornecidos, estão corretos. Caso os dados estejam incorretos, ou o material esteja incompleto, ou tenha qualquer imperfeição, o candidato deverá informar tal ocorrência ao fiscal.
7. Os fiscais não estão autorizados a emitir opinião e prestar esclarecimentos sobre o conteúdo das provas. Cabe única e exclusivamente ao candidato interpretar e decidir.
8. O candidato somente poderá ausentar-se do local de provas após decorridas 3:30 horas do início, ou seja, só a partir de 16:30 horas.
9. A relação em ordem alfabética dos 30 (trinta) candidatos classificados para o 1º Processo Seletivo 2024-2 para o Curso de Medicina será afixada nos quadros de avisos existentes no *campus* da Faculdade Dinâmica – Ponte Nova/MG e no site: www.faculdedinamica.com.br, no dia 14/06/2024, a partir das 14h00min.
10. Os candidatos aprovados e classificados devem efetuar suas matrículas no dia 24/06/2024, nas dependências da Faculdade Dinâmica – Ponte Nova/MG, no endereço da Rua Anibal Lopes Neto, nº 205, Bairro Paraíso, Ponte Nova – MG, CEP: 35430-633, no horário de 8:00h às 12:00h.

PROVA DE REDAÇÃO

Texto 1

Estado do digital no Brasil em 2023

Usuários de internet no Brasil no início de 2023 era de 181,8 milhões de pessoas. Penetração da internet na população brasileira era de 84,3%
Usuários de internet no Brasil aumentaram 7,1 milhões (+4,1%) entre 2022 e 2023.
O Brasil tinha 152,4 milhões de usuários de mídia social em janeiro de 2023, o equivalente a 70,6% da população total
Conexões móveis celulares ativas no Brasil no início de 2023 era de 221,0 milhões, número equivalente a 102,4% da população total

Disponível em <https://jornal.usp.br/atualidades/brasileiros-passam-em-media-56-do-dia-em-frente-as-telas-de-smartphones-computadores/>. Acessado em 01 mar. 2024.

Texto 2



(www.arionaurocartuns.com.br. 31.01.2018)

Disponível em <https://app.estuda.com/questoes/?id=7026349> Acessado em 01 mar. 2024.

Texto 3

Sem limite de idade: uso excessivo de telas piora saúde mental de diferentes gerações

Sintomas de estresse, depressão e ansiedade foram observados em pesquisa da Faculdade de Medicina

O uso excessivo de telas está relacionado a uma piora da saúde mental de seus usuários, independentemente da idade, constatou tese defendida no Programa de Pós-graduação em Medicina Molecular da Faculdade de Medicina da UFMG. Os resultados da pesquisa mostraram, de forma inesperada, a presença da nomofobia (medo de ficar longe do celular) em idosos. Considerando apenas os estudos que avaliaram crianças, 72% deles constataram aumento da depressão associado ao abuso da exposição a telas nesse grupo.

Uma possível explicação dessa relação é o aumento do tempo em frente às telas no dia a dia, após a pandemia de covid-19. As telas são, cada vez mais, utilizadas para trabalho, entretenimento e estudo. “Percebeu-se que os pacientes jovens com transtorno de déficit de atenção e hiperatividade, além de depressão, tinham as telas a todo momento, e, no período de pandemia, elas foram as principais aliadas contra a solidão. Porém, as consequências desse uso excessivo podem ser vistas agora”, afirma Renata Maria Silva Santos, autora da pesquisa.

Outra motivação para esses resultados é a utilização dos dispositivos como distração para as crianças, enquanto os pais fazem suas tarefas, o que contribui para a elevação das horas de uso. Nesse sentido, o distanciamento entre pais e filhos pode provocar um aumento da disposição para a depressão nas crianças.

Disponível em <https://ufmg.br/comunicacao/noticias/sem-limite-de-idade-uso-excessivo-de-telas-piora-saude-mental-de-diferentes-geracoes>. Acessado em 01 mar. 2024.

A partir dos textos motivadores, redija um texto dissertativo-argumentativo sobre o tema:

“Os impactos da exposição excessiva às telas na contemporaneidade.”

REDAÇÃO

01	
02	
03	
04	
05	
06	
07	
08	
09	
10	
11	
12	
13	
14	
15	
16	
17	
18	
19	
20	
21	
22	
23	
24	
25	
26	
27	
28	
29	
30	

PROVA DE LÍNGUA PORTUGUESA E LITERATURA BRASILEIRA

Brasileiros passam em média 56% do dia em frente às telas de smartphones e computadores

Especialistas alertam que o uso excessivo de aparelhos eletrônicos pode ocasionar prejuízos de grande impacto para a saúde física e mental das pessoas

No Brasil, as pessoas passam aproximadamente 16 horas do dia acordadas, mas um dado chama a atenção: mais da metade desse tempo é destinado ao uso de smartphones e computadores. O levantamento foi feito pela plataforma Electronics Hub, um site de informações eletrônicas, a partir da pesquisa Digital 2023: Global Overview Report da DataReportal, considerando 45 nações, e concluiu que o Brasil é o segundo país com mais pessoas em frente a uma tela.

São cerca de 56,6% das horas acordadas em frente a telas, ou seja, cerca de nove horas do dia. Em primeiro lugar do ranking estão os sul-africanos, que passam 58,2% acordados usando o computador ou um smartphone.

Ainda segundo a plataforma, uma possível explicação para esse tempo poderia estar ligada ao crescimento dos serviços de streaming on-line, com dados revelando que 64% dos usuários brasileiros de smartphones são assinantes de serviços como Netflix, Apple TV ou Prime Video da Amazon.

Apesar dos inúmeros benefícios atrelados à tecnologia, tanto para o desenvolvimento econômico quanto social do País, com o aumento de conexões e possibilidades, o uso excessivo de aparelhos eletrônicos pode ocasionar prejuízos de grande impacto para a saúde física e mental das pessoas, e também trazer percepções sobre para onde e como o País está caminhando em seu desenvolvimento socioeconômico.

Em contrapartida, mesmo sendo um país altamente tecnológico, o Japão, ficou em último lugar no levantamento. Os habitantes daquele país têm as taxas de tempo de tela mais baixas do mundo, com usuários destinando apenas 21,7% de seu tempo para olhar para seus dispositivos.

Ao analisar esses dados, a partir do nível de desenvolvimento dos países, onde o Japão está classificado como um dos mais desenvolvidos, o professor Ildeberto Aparecido Rodello, da Faculdade de Economia, Administração e Contabilidade de Ribeirão Preto (FEA-RP) da USP, aponta que este tempo poderia ser considerado um dos fatores para explicar essa diferença.

“De certa forma, podemos tentar fazer a associação do impacto dessa diferença de tempo em tela, entre Brasil e Japão, considerando o desenvolvimento socioeconômico”, afirma. Mas, segundo o professor, é necessário também levar em conta fatores como a idade mediana da população brasileira e da japonesa, em que uma é mais jovem do que a outra, respectivamente, e questões culturais. “Existe assim uma possibilidade de relação, porém, eu não afirmaria com certeza”, pontua.

Produtividade em questão

Para o professor de Psicologia Social Sérgio Kodato, da Faculdade de Filosofia, Ciências e Letras de Ribeirão Preto (FFCLRP) da USP, a tecnologia é extremamente favorável para efeitos do desenvolvimento do País. No entanto, ele apresenta uma série de fatores que levam a um desequilíbrio nas situações de trabalho, entre os aspectos pessoais e profissionais.

Kodato afirma que o uso de aparelhos celulares durante o horário de serviço pode levar à distração, dependência, falta de engajamento e concentração na atividade de trabalho. “Sabemos que existem ferramentas essenciais para utilização no desenvolvimento profissional, mas para combater essa distração e esse desperdício na produtividade é preciso um bom treinamento e conscientização em termos de maturidade, disciplina e engajamento nos objetivos da empresa ou instituição”, coloca o professor.

Além disso, a psicóloga Tatiane Possani, doutora em Psicobiologia pela FFCLRP da USP, ressalta esse manejo do uso da tecnologia no ambiente de trabalho. Para ela, é indiscutível que o uso da tecnologia pode colaborar para a otimização do tempo, gerenciamento de tarefas e trazer maior rapidez para desempenhar diversas atividades, entretanto, o estar a todo momento conectado pode dificultar o estabelecimento de prioridades.

“Ao chegar um e-mail, uma mensagem, um vídeo que podem ser interpretados como algo urgente a serem resolvidos, mesmo não sendo na realidade, pode fazer com que múltiplas tarefas sejam executadas ao mesmo tempo e com que haja dificuldade em limitar o tempo de trabalho, tempo de lazer e o tempo de descanso”, explica a psicóloga. “Não é o uso da tecnologia em si o problema, mas a forma que eu faço o uso e a quantidade de tempo”, complementa.

Cuidados com a saúde

Não é de hoje que os especialistas alertam para o mal à saúde que o uso excessivo da tecnologia pode causar. Em seu último mapeamento de transtornos mentais, a Organização Mundial da Saúde (OMS) revelou que o Brasil possui a população com maior prevalência de transtorno de ansiedade do mundo e isso não é uma coincidência.

De acordo com Tatiane, o tempo de tela e a ansiedade possuem uma relação positiva, ou seja, quanto maior o uso excessivo de tela, maior a ansiedade, como também quanto maior ansiedade, maior o uso excessivo de tela. “O uso excessivo de aparelhos eletrônicos pode decorrer dos perigos do cenário que vivenciamos, como o medo de ser assaltado, dificuldade financeira, o que pode favorecer ainda mais o isolamento social.”

Kodato comenta ainda que a ansiedade “é a distância que existe entre o que eu deveria ser e o que eu consigo ser”. “Então basicamente todo o brasileiro ou quase todo o brasileiro, seja por procrastinação, seja por falta de condições infraestruturais, sabe muito bem que não está rendendo o máximo daquilo que é possível”, indica.

O especialista cita a China como exemplo. “Se você passar uma temporada na China, vai ver que em todos os setores da vida social a velocidade, a competência, a rapidez, a esperteza com que são realizadas as tarefas é praticamente muito maior do que no nosso país.” Dessa maneira, a ansiedade estaria atrelada a uma consciência de “dívida”.

Por outro lado, Kodato explica que a ansiedade também tem relação com o imediatismo. “Também somos uma cultura de resultados imediatos e isso é obtido na tela do computador, tanto a questão do prazer imediato, quanto a questão da informação. Nesse sentido, essa ansiedade tem a ver com a questão dos resultados imediatos, do imediatismo, e não trabalhar, batalhar, lutar, brigar e cultivar para obter o resultado almejado”, finaliza.

Disponível em <https://jornal.usp.br/atualidades/brasileiros-passam-em-media-56-do-dia-em-frente-as-telas-de-smartphones-computadores/>. Acessado em 01 mar. 2024.

01. O objetivo comunicativo do texto é:

- (a) informar ao leitor a média ideal de tempo que brasileiros devem ficar em frente às telas para que não tenham suas atividades diárias comprometidas.
- (b) estabelecer um paralelo criado por especialistas no assunto entre os prós e os contras referentes ao tempo de exposição à tela do celular.
- (c) demonstrar por meio de dados estatísticos que o tempo em excesso de uso das telas atinge apenas algumas questões cotidianas dos usuários.
- (d) apresentar informações corroboradas por opiniões de especialistas sobre os impactos do tempo de uso das telas no cotidiano dos brasileiros.

02. Observe os excertos extraídos do texto e assinale aquele que apresenta efeito de conformidade:

- (a) “Ainda segundo a plataforma, uma possível explicação para esse tempo poderia estar ligada ao crescimento dos serviços de streaming on-line, (...)”
- (b) “Em contrapartida, mesmo sendo um país altamente tecnológico, o Japão, ficou em último lugar no levantamento (...)”
- (c) “Além disso, a psicóloga Tatiane Possani, doutora em Psicobiologia pela FFCLRP da USP, ressalta esse manejo do uso da tecnologia no ambiente de trabalho.”
- (d) O especialista cita a China como exemplo. “Se você passar uma temporada na China, vai ver que em todos os setores da vida social a velocidade, a competência, a rapidez, a esperteza com que são realizadas as tarefas é praticamente muito maior do que no nosso país.”

03. Assinale a alternativa em que o vocábulo “que” refere-se a um nome:

- (a) “São cerca de 56,6% das horas acordadas em frente a telas, ou seja, cerca de nove horas do dia. Em primeiro lugar do ranking estão os sul-africanos, que passam 58,2% acordados usando o computador ou um smartphone.”
- (b) “(...) o professor Ildeberto Aparecido Rodello, da Faculdade de Economia, Administração e Contabilidade de Ribeirão Preto (FEA-RP) da USP, aponta que este tempo poderia ser considerado um dos fatores para explicar essa diferença.”

- (c) “Kodato afirma **que** o uso de aparelhos celulares durante o horário de serviço pode levar à distração, dependência, falta de engajamento e concentração na atividade de trabalho.”
- (d) “Em seu último mapeamento de transtornos mentais, a Organização Mundial da Saúde (OMS) revelou **que** o Brasil possui a população com maior prevalência de transtorno de ansiedade do mundo e isso não é uma coincidência.”

04. Observe o parágrafo a seguir extraído do texto, composto por dois períodos separados por ponto final: “Em contrapartida, mesmo sendo um país altamente tecnológico, o Japão, ficou em último lugar no levantamento. Os habitantes daquele país têm as taxas de tempo de tela mais baixas do mundo, com usuários destinando apenas 21,7% de seu tempo para olhar para seus dispositivos.”

Extraíndo-se o ponto final que separa os períodos e empregando um conectivo para uni-los, a melhor redação seria:

- (a) “Em contrapartida, mesmo sendo um país altamente tecnológico, o Japão, ficou em último lugar no levantamento, **JÁ QUE** os habitantes daquele país têm as taxas de tempo de tela mais baixas do mundo, com usuários destinando apenas 21,7% de seu tempo para olhar para seus dispositivos.”
- (b) “Em contrapartida, mesmo sendo um país altamente tecnológico, o Japão, ficou em último lugar no levantamento, **NO ENTANTO** os habitantes daquele país têm as taxas de tempo de tela mais baixas do mundo, com usuários destinando apenas 21,7% de seu tempo para olhar para seus dispositivos.”
- (c) “Em contrapartida, mesmo sendo um país altamente tecnológico, o Japão, ficou em último lugar no levantamento, **ASSIM** os habitantes daquele país têm as taxas de tempo de tela mais baixas do mundo, com usuários destinando apenas 21,7% de seu tempo para olhar para seus dispositivos.”
- (d) “Em contrapartida, mesmo sendo um país altamente tecnológico, o Japão, ficou em último lugar no levantamento **ASSIM COMO** os habitantes daquele país têm as taxas de tempo de tela mais baixas do mundo, com usuários destinando apenas 21,7% de seu tempo para olhar para seus dispositivos.”

05. Assinale a ÚNICA alternativa em que a vírgula indica um aposto:

- (a) “No Brasil, as pessoas passam aproximadamente 16 horas do dia acordadas, mas um dado chama a atenção: mais da metade desse tempo é destinado ao uso de smartphones e computadores.”
- (b) “São cerca de 56,6% das horas acordadas em frente a telas, ou seja, cerca de nove horas do dia.”
- (c) “(...) o professor Ildeberto Aparecido Rodello, da Faculdade de Economia, Administração e Contabilidade de Ribeirão Preto (FEA-RP) da USP, (...)”
- (d) “De acordo com Tatiane, o tempo de tela e a ansiedade possuem uma relação positiva, ou seja, quanto maior o uso excessivo de tela, maior a ansiedade, como também quanto maior ansiedade, maior o uso excessivo de tela.”

06. Leia o poema a seguir do poeta romântico, Gonçalves Dias, pertencente à 1ª fase do romantismo brasileiro, conhecida como fase nacionalista ou ufanista:

Canção do exílio

Minha terra tem palmeiras
Onde canta o Sabiá,
As aves, que aqui gorjeiam,
Não gorjeiam como lá.

Nosso céu tem mais estrelas,
Nossas várzeas têm mais flores,
Nossos bosques têm mais vida,
Nossa vida mais amores.

Em cismar, sozinho, à noite,
Mais prazer encontro eu lá;
Minha terra tem palmeiras,
Onde canta o Sabiá.

Minha terra tem primores,
Que tais não encontro eu cá;
Em cismar – sozinho, à noite –
Mais prazer encontro eu lá;
Minha terra tem palmeiras,
Onde canta o Sabiá.

Não permita Deus que eu morra,
Sem que eu volte para lá;
Sem que desfrute os primores
Que não encontro por cá;
Sem qu'inda aviste as palmeiras,
Onde canta o Sabiá.

Cinco estrelas. Rio de Janeiro: Objetiva, 2001. Coleção Literatura em Minha Casa.

A partir da leitura do poema e do seu conhecimento acerca do período literário ao qual ele pertence, assinale a alternativa CORRETA:

- (a) É perceptível que o eu lírico exalta tanto o Brasil quanto Portugal, numa tentativa de aproximação cultural e cênica desses dois países.
- (b) O eu lírico enfatiza as belezas nacionais por meio da aproximação de significados das imagens mentais que podem ser construídas pelo leitor a partir da leitura.
- (c) o binômio “lá” e “cá” evidencia o estado melancólico do eu lírico que aspira a volta ao seu país de origem, repleto de atrativos.
- (d) a construção vocabular do texto remete a cenários dissonantes, visto que mesmo com saudade do seu país de origem, o eu lírico reconhece que deve ficar onde está.

07. A vanguarda europeia denominada Dadaísmo, surgiu no início do século XX como um movimento antiarte. Muitas obras do período, como A Fonte, de Marcel Duchamp, representada a seguir, tinham objetivos que iam ao encontro das propostas da vanguarda.



Disponível em <https://www.acervosvirtuais.com.br/layout/museuvirtualdearte/9.php>

A partir da análise da representação da obra e de seus conhecimentos acerca das características do Dadaísmo, é possível afirmar que:

- (a) A proposta antiarte dadaísta é perceptível na composição da obra, visto que um objeto, inicialmente, sem valor artístico passa a representar os ideais da vanguarda em questão.
- (b) O urinol foi escolhido para que o espectador pudesse realizar associações com outras manifestações artísticas do início do século XX.

- (c) O *non sense*, princípio norteador da estética dadaísta, pode ser percebido nesta obra a partir do distanciamento do objeto e de seu valor artístico.
- (d) A criação da obra vai de encontro aos ideais dadaístas de questionamento dos padrões artísticos vigentes até o início do século XX.

08. Leia o poema *Pronominais*, de Oswald de Andrade, um dos idealizadores e dos mais ativos artistas do Modernismo brasileiro:

Pronominais

Dê-me um cigarro
Diz a gramática
Do professor e do aluno
E do mulato sabido

Mas o bom negro e o bom branco
Da Nação Brasileira
Dizem todos os dias
Deixa disso camarada
Me dá um cigarro.

Disponível em <http://www.horizonte.unam.mx/brasil/oswald6.html>

O poema coaduna com os ideais modernistas porque:

- (a) Enfatiza a necessidade do emprego da norma padrão na fala dos brasileiros.
- (b) Encoraja a incorporação de termos informais ao padrão culto da língua.
- (c) Destaca que a informalidade tem seu lugar nas interações dos brasileiros.
- (d) Promove um questionamento acerca do nível de linguagem usado pelos brasileiros.

09. Leia o poema a seguir, do escrito mineiro Carlos Drummond de Andrade:

Cidade grande

Que beleza, Montes Claros.
Como cresceu Montes Claros.
Quanta indústria em Montes Claros.
Montes Claros cresceu tanto,
ficou urbe tão notória,
prima-rica do Rio de Janeiro,
que já tem cinco favelas
por enquanto, e mais promete.

Dentre os recursos estilísticos empregados para que a poesia se fizesse presente no conteúdo do poema, o autor lançou mão, principalmente do(a):

- (a) Metáfora.
- (b) Ironia.
- (c) Paradoxo.
- (d) Hipérbole.

10. Leia o trecho a seguir retirado do romance realista *Memórias póstumas de Brás Cubas*, de Machado de Assis:

Ao Leitor

Que, no alto do principal de seus livros, confessasse Stendhal havê-lo escrito para cem leitores, coisa é que admira e consterna. O que não admira, nem provavelmente consternará é se este outro livro não tiver os cem leitores de Stendhal, nem cinquenta, nem vinte, e quando muito, dez, Dez? Talvez cinco. Trata-se, na verdade, de uma obra difusa, na qual eu, Brás Cubas, se adotei a forma livre de um Stern de um Lamb ou de um de Maistre, não sei se lhe meti algumas rabugens de pessimismo. Pode ser. Obra de finado. Escrevia-a com a pena da galhofa e a tinta da melancolia; e não é difícil antever o que poderá sair desse conúbio. Acresce que a gente grave achará no livro

umas aparências de puro romance, ao passo que a gente frívola não achará nele o seu romance usual; e ei-lo aí fica privado da estima dos graves e do amor dos frívolos, que são as duas colunas máximas da opinião.

Disponível em <http://www.dominiopublico.gov.br/download/texto/bv000215.pdf>

A partir da análise do trecho é possível inferir que:

- (a) O autor, por meio da interlocução com o leitor, causa aproximação e adesão do leitor à obra.
- (b) O texto é uma espécie de confissão em que o autor, já morto, afirma que não escreveu um romance usual.
- (c) O autor prevê que o enredo poderá ser compreendido a partir de visões diversas pelos leitores.
- (d) O uso da primeira pessoa indica que se trata de um narrador onisciente.

PROVA DE LÍNGUA ESTRANGEIRA (INGLÊS)

Read the text and answer the questions from 11 to 14:

Children and screen time: How much is too much?

How much time does your child spend watching TV or movies, playing with a smartphone or computer, or enjoying video games? Although some screen time can be educational, it's easy to go overboard, especially during the COVID-19 pandemic.

The American Academy of Pediatrics discourages media use by children younger than 2 and recommends limiting older children's screen time to no more than one or two hours a day.

Too much screen time can be linked to:

Obesity

The more TV and video your child watches, the greater his or her risk is of becoming overweight. Having a TV or other electronics in a child's bedroom increases this risk as well. Children can also develop an appetite for junk food promoted in ads, as well as overeat while watching on electronics.

Irregular sleep

The more time spent watching on a screen, the more likely children are to have trouble falling asleep or have an irregular sleep schedule. Sleep loss can lead to fatigue and increased snacking.

Behavioral problems

Elementary students who spend more than two hours a day watching TV, playing video games or using a computer or smartphone are more likely to have emotional, social and attention problems. Also, exposure to video games is linked with an increased possibility of attention problems in children.

(...)

Violence

Too much exposure to violence through media can desensitize children to violence. As a result, children might learn to accept violent behavior as a normal way to solve problems.

Less time for play

Excessive screen time leaves less time for active, creative play.

Available in <https://www.mayoclinichealthsystem.org/hometown-health/speaking-of-health/children-and-screen-time>

11. The purpose of the text is:

- (a) to inform readers about the dangers of screen exposure.
- (b) to bring numbers that indicate the dangers of exposure to screens.
- (c) to expose the positive and negative points of exposure to screens
- (d) to entertain readers with an interesting topic.

12. The best word to replace the word “although” in “Although some screen time can be educational, it's easy to go overboard, especially during the COVID-19 pandemic.” without changing the meaning of the sentence is:

- (a) but
- (b) as well as
- (c) because of
- (d) Even though

13. The alternative that contains a comparison is:

- (a) How much time does your child spend watching TV or movies, playing with a smartphone or computer, or enjoying video games? (§1)
- (b) The more TV and video your child watches, the greater his or her risk is of becoming overweight. (§4)
- (c) Children can also develop an appetite for junk food promoted in ads, as well as overeat while watching on electronics. (§4)
- (d) Sleep loss can lead to fatigue and increased snacking. (§5)

14. A synonym to the word “desensitize” (§7) is:

- (a) faithful
- (b) compassionate
- (c) dehumanize
- (d) loving

15. The main purpose of the following cartoon is:



- (a) to emphasize the need for screens.
- (b) to ridicule adults who are dependent on screens.
- (c) to criticize children's excessive use of screens.
- (d) to mention that it is important for adults to be aware of the use of screens.

PROVA DE BIOLOGIA

16. A malária é causada pelo protozoário do gênero *Plasmodium*, o qual pertence à ordem Apicomplexa. Sabe-se que a doença é responsável por milhares de mortes anualmente, e, no Brasil, ela se concentra na região Norte. Considerando as manifestações clínicas da infecção, especialmente a febre, a FIOCRUZ desenvolveu um preparado com objetivo de reduzir esse quadro. Sobre o ciclo de vida do *Plasmodium*, assinale a alternativa que indica um possível mecanismo de ação do preparado.

- (a) Impedir a formação dos hipnozoítos no fígado.
- (b) Impedir a gametogonia, e assim controlar a carga de gametócitos circulantes.
- (c) Impedir o desenvolvimento dos esporozoítos em trofozoito.
- (d) Inibir a multiplicação de merozoítos nos eritrócitos.

17. Considere as seguintes informações:

Homem albino e daltônico se casa com mulher normal para as duas características, mas cujo pai apresenta o mesmo genótipo do marido. Sabendo que ambas as características são determinadas por um alelo recessivo, sendo o albinismo autossômico e o daltonismo ligado ao X, responda:

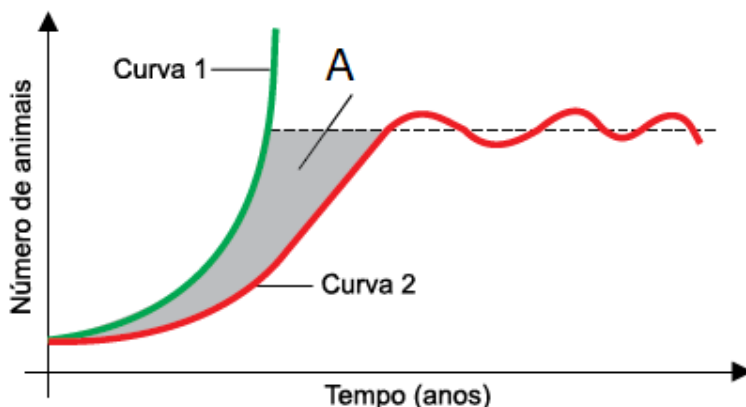
Qual a chance desse casal ter uma menina, com o mesmo genótipo da mãe?

- (a) 1/4 (b) 1/6 (c) 1/8 (d) 1/16

18. A insulina é um hormônio responsável por regular os níveis de glicose no sangue, juntamente com o glucagon. Pessoas com problemas na síntese ou atuação desse hormônio podem apresentar problemas com o Diabetes. Sobre os processos que ocorrem no organismo, na presença de insulina, podemos citar, EXCETO:

- (a) Lipogênese (b) Gliconeogênese (c) Glicogênese (d) Glicólise

19. Com base nos seus conhecimentos e no gráfico abaixo, analise as assertivas e marque a alternativa correta:

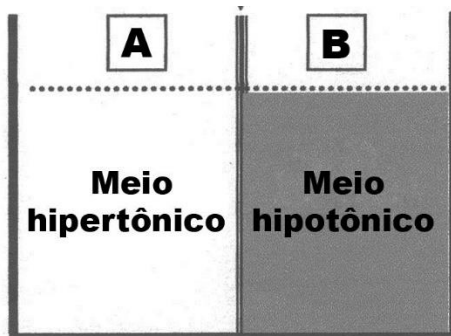


- I. A curva 1 representa o crescimento de determinada população considerando apenas o seu potencial biótico.
- II. A curva 2 representa o crescimento de determinada população considerando, além do potencial biótico, as relações ecológicas.
- III. A região A, marcada em cinza, demonstra os elementos responsáveis pela limitação do crescimento, o que é denominado resistência ambiental.
- IV. O crescimento real de uma população está intrinsecamente relacionado à capacidade suporte de determinado ecossistema.

Estão corretas:

- (a) I, II e III
(b) I, II e IV
(c) I, III e IV
(d) I, II, III e IV

20. Considere o esquema abaixo e responda corretamente.

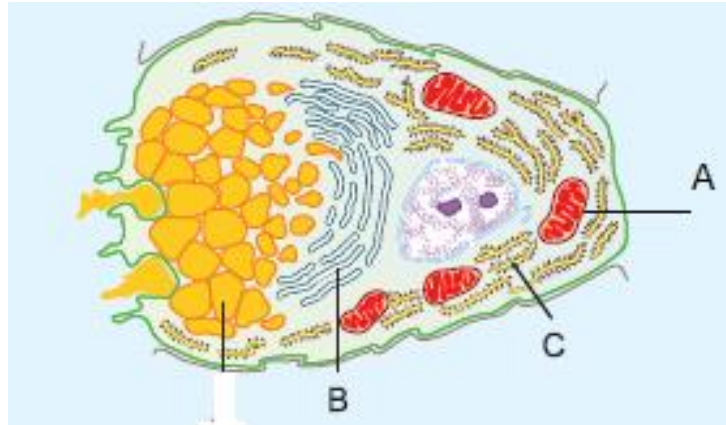


- I. Se no meio A fosse colocada uma hemácia ocorreria plasmólise.
- II. Se no meio B fosse colocada uma hemácia ocorreria hemólise.
- III. Se no meio A fosse colocada uma célula vegetal, a membrana plasmática poderia perder o contato com a parede celular.
- IV. Se no meio B fosse colocada uma célula vegetal ela se tornaria túrgida e sofreria lise.

Estão corretas:

- (a) I, II e III
- (b) I, II e IV
- (c) I, III e IV
- (d) II, III e IV

21. Considerando seus conhecimentos sobre o tema e a imagem de uma célula secretora da parede interna da traqueia representada abaixo, analise as assertivas e marque a alternativa INCORRETA.



- (a) A estrutura A demonstra que a célula não poderia ser uma representação de uma célula vegetal.
- (b) Em B está representada uma organela responsável pela modificação de moléculas, como proteínas, e secreção, por meio de exocitose.
- (c) Em C estão representadas estruturas relevantes na produção de proteínas.
- (d) As estruturas B e C apresentam uma relação de interdependência, visto que as moléculas produzidas e processadas em C são secretadas por B.

22. Os ecossistemas são conjuntos dinâmicos devido à interação permanente dos seus componentes bióticos e abióticos. São fatores bióticos dos ecossistemas:

- (a) As águas.
- (b) Os seres vivos.
- (c) Os solos.
- (d) A luz.

23. A mitose é apenas uma parte do ciclo celular. De fato, a fase mitótica (M), que inclui a mitose e a citocinese, é normalmente a parte mais curta do ciclo celular. Sobre as fases do ciclo celular, assinale a alternativa CORRETA.

- (a) Na anáfase o núcleo reaparece.
- (b) Na G2 da interfase o envelope nuclear se fragmenta.
- (c) Na telófase os centrossomos ocupam polos opostos da célula.
- (d) Na metáfase os cromossomos se reúnem na placa metafásica.

24. Sabe-se que a quantidade de água ingerida deve estar em equilíbrio com a quantidade de água que se perde. Para a manutenção do equilíbrio hídrico e para se proteger contra a desidratação, o surgimento de cálculos renais e outros problemas clínicos, os adultos saudáveis devem ingerir cerca de dois litros de líquido por dia. A taxa de água em um organismo pode variar de acordo com alguns fatores. São eles:

- (a) Espécie, enzimas e proteínas.
- (b) Idade, espécie e proteínas.
- (c) Atividade, idade e espécie.
- (d) Atividade, enzimas e proteínas.

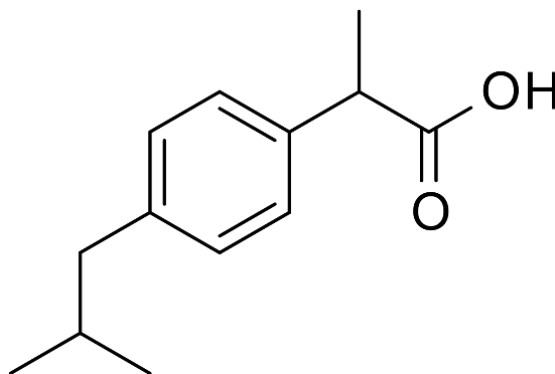
25. Em biologia, a reprodução é a capacidade que os seres vivos têm de gerar descendentes. Portanto, o mecanismo reprodutivo é importante principalmente para dar continuidade às espécies e aumentar o número de indivíduos. Sobre a reprodução, pode-se afirmar que:

- (a) A reprodução assexuada se caracteriza pela participação de gametas. O descendente apresenta material genético igual ao do organismo que lhe deu origem.
- (b) Na reprodução sexuada, a união dos gametas resulta em um zigoto ou célula-ovo, que sofrerá inúmeras divisões, por meiose, e se desenvolverá em um novo indivíduo.
- (c) Eventualmente, mesmo em espécies hermafroditas, ocorre fecundação cruzada.
- (d) Fecundação interna ocorre quando os gametas são liberados no ambiente, onde ocorre a fecundação.

PROVA DE QUÍMICA

Analise as informações a seguir, e responda as questões de 26 a 29

O Ibuprofeno é um analgésico indicado para alívio temporário da dor leve a moderada associada a resfriado comum, dor de cabeça, dor de dente, dores musculares, dismenorrea, dores articulares e na redução da febre. Sua molécula é apresentada a seguir:



26. A função orgânica presente na molécula do Ibuprofeno é:

- (a) Ácido Carboxílico
- (b) Álcool
- (c) Aldeído
- (d) Cetona

27. Sobre a molécula do Ibuprofeno são feitas as seguintes afirmativas:

- I. É uma molécula que apresenta o grupo funcional carboxila.
- II. A molécula apresenta interação intermolecular do tipo Ligação de hidrogênio.
- III. A molécula apresenta anel aromático.
- IV. A molécula é considerada anfipática.

São afirmativas verdadeiras:

- (a) I e II apenas.
- (b) I, II e IV apenas.
- (c) II, III e IV apenas.
- (d) I, II, III e IV.

28. Ao analisar a molécula do Ibuprofeno, podemos afirmar que se trata de um composto:

- (a) Iônico, pois é formado por metais e não metais.
- (b) Covalente, pois é formado apenas por não metais.
- (c) Metálico, pois é formado apenas por metais.
- (d) Covalente, pois é formado por metais e não metais.

33. As substâncias químicas podem ser classificadas em orgânicas e inorgânicas. As orgânicas apresentam átomos de carbono, os quais, geralmente, formam estruturas de átomos de carbono ligados entre si. As substâncias inorgânicas, direta ou indiretamente, são de origem mineral. Em relação as substâncias inorgânicas são apresentadas as informações a seguir:

Coluna 1	Coluna 2
I. Ácidos	a. H_2SO_4
II. Bases	b. NaCl
III. Sais	c. NaOH
IV. Óxidos	d. Fe_2O_3

A sequência que associa corretamente as funções inorgânicas com seus respectivos exemplos é:

- (a) Ib, IIc, IIIa, IVd
- (b) Ia, IIc, IIIb, IVd
- (c) Ic, IId, IIIa, IVb
- (d) Id, IIb, IIIa, IVc

34. Cinética química é a área de estudo da Química que investiga a rapidez das reações químicas e os mecanismos por meio dos quais elas se processam. São considerados fatores que influenciam a rapidez com que as reações químicas acontecem, EXCETO:

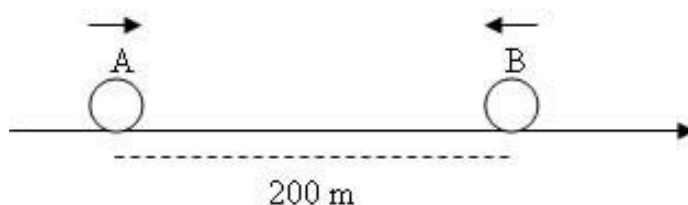
- (a) Temperatura
- (b) Superfície de contato
- (c) Número atômico
- (d) Concentração

35. O leite é um alimento rico em cálcio (Ca). Em um copo (200ml) de leite temos aproximadamente 350mg de cálcio. Considerando que uma criança ingere cerca de 400ml de leite por dia, a concentração de cálcio no leite em g/L e a quantidade de cálcio ingerida pela criança em mg respectivamente, é:

- (a) 1,75g/L e 700mg
- (b) 17,5g/L e 0,70mg
- (c) 175 g/l e 70mg
- (d) 1,75 g/L e 70mg

PROVA DE FÍSICA

36. Dois carros movem-se em movimento uniforme, um de encontro ao outro. Suas velocidades escalares têm módulos $V_A = 20\text{m/s}$ e $V_B = 30\text{ m/s}$, respectivamente. No instante $t = 0$ os carros ocupam as posições indicadas na figura, sendo a posições iniciais $S_A = 0\text{m}$ e $S_B = 200\text{m}$:



Podemos afirmar que o instante do encontro entre os carros e a distância da posição inicial A que ocorre o encontro são, respectivamente:

- (a) 4 segundos e 80 metros.
- (b) 40 segundos e 8 metros.
- (c) 8 segundos e 4 metros.
- (d) 80 segundos e 40 metros.

37. Na obra *Princípios Matemáticos da Filosofia Natural*, publicada em 1687, entre as muitas leis apresentadas por Newton, três delas, relacionadas à natureza do movimento, ficaram conhecidas e são chamadas de Leis de Newton. A seguir, são apresentadas as Leis de Newton e logo em seguida, situações em que podemos associar essas leis:

- I. Primeira Lei de Newton.
- II. Segunda Lei de Newton.
- III. Terceira Lei de Newton.

- A. Um cavaleiro é jogado para frente quando o cavalo para bruscamente na frente do obstáculo, por causa da inércia. Ele tende a continuar com a mesma velocidade que possuía enquanto se mantinha em cima do cavalo.
- B. Um carro acelera numa rodovia, porque a rodovia empurra o carro para frente. Os pneus em rotação do carro empurram a rodovia para trás (ação). Simultaneamente, a rodovia empurra os pneus para frente (reação).
- C. Um carrinho está sob ação de uma força resultante constante. A partir de dado instante e durante um certo intervalo de tempo, chove verticalmente sobre o carrinho. Antes da chuva, pela ação da força constante sobre o carrinho, sua velocidade estava aumentando uniformemente. À medida que a chuva cai e enche o carrinho de água, sua massa é aumentada e, portanto, a aceleração decresce gradativamente, resultando em diminuição da velocidade.

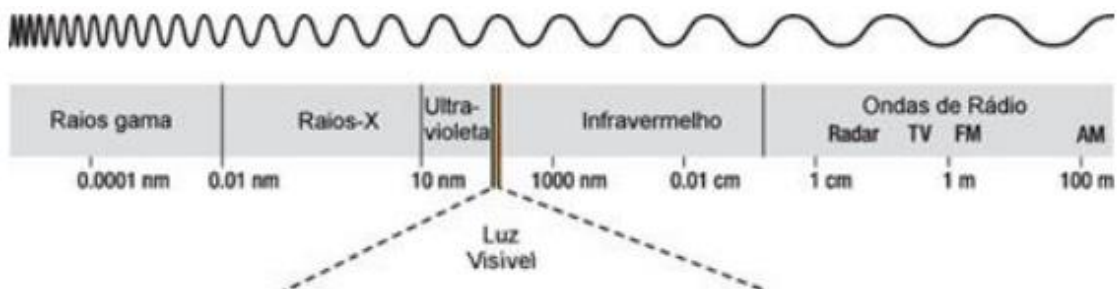
A alternativa que relaciona **CORRETAMENTE** a Lei de Newton, com a respectiva situação em que podemos associar essa Lei é:

- (a) IB, IIA, IIIC
- (b) IA, IIC, IIIB
- (c) IC, IIB, IIIA
- (d) IA, IIB, IIIC

38. Um estudante de medicina está realizando estágio nos Estados Unidos, ao aferir a temperatura de um paciente o termômetro apresenta a temperatura de 104°F . Confuso, o estudante pede ajuda ao preceptor de estágio, que o explica a diferença entre as escalas termométricas utilizadas no Brasil (Celsius) e nos Estados Unidos (Fahrenheit). Após a conversão da temperatura de $^{\circ}\text{F}$ para $^{\circ}\text{C}$, a temperatura do paciente em $^{\circ}\text{C}$ foi de:

- (a) 37°C
- (b) 38°C
- (c) 39°C
- (d) 40°C

39. O espectro eletromagnético é o conjunto de todas as possíveis frequências de ondas eletromagnéticas que existem. A imagem a seguir apresenta o espectro eletromagnético das principais radiações e suas principais características:



Com relação ao espectro eletromagnético apresentado, é **INCORRETO** afirmar que:

- (a) As ondas de rádio apresentam menor frequência que os raios gama.
- (b) A radiação infravermelha apresenta maior comprimento de onda que os raios-x.
- (c) Os raios gama apresentam maior comprimento de onda que os raios-x.
- (d) A frequência dos raios gama é maior que a radiação infravermelha.

40. A tabela a seguir apresenta os aparelhos elétricos de uma residência, suas respectivas potências e tempo de uso diário:

APARELHO ELÉTRICO	POTÊNCIA	CONSUMO DIÁRIO
1 Chuveiro	5000 W	1 hora
1 Televisor	200 W	5 horas
5 Lâmpadas	10 W cada	8 horas cada
1 Geladeira	200 W	12 horas
1 Máquina de lavar	350 W	2 horas
1 Ferro de passar	1000 W	30 minutos

Considerando o valor de 1KWH = R\$ 0,75, podemos afirmar que o consumo mensal de energia dessa residência é de:

- (a) R\$ 125,00
- (b) R\$ 150,00
- (c) R\$ 175,00
- (d) R\$ 225,00

PROVA DE MATEMÁTICA

41. A flor de Hibisco tem sido utilizada por várias pessoas devido aos seus benefícios para a saúde e bem-estar. Nesse sentido, Maria fez uma pesquisa de mercado e constatou que a flor é vendida em três supermercados por \$130/kg, \$132/kg e \$150/kg. Determine, em média, quantos gramas do produto ela conseguirá comprar com \$1,00.

- (a) 7,31g
- (b) 10,55g
- (c) 15,30g
- (d) 20,00g

42. Diga se as sentenças a seguir são verdadeiras ou falsas.

- () $\pi \in Q$
- () $\sqrt{5} \in N$
- () $\frac{2}{3}$ é inteiro
- () $\sqrt{11} \in R$
- () 2,444444 é irracional

A sequência que descreve as sentenças anteriores é dada por:

- (a) F; F; V; V; F.
- (b) F; V; F; V; F.
- (c) F; F; F; F; F.
- (d) F; F; F; V; F.

43. Uma empresa especializada de Ponte Nova está fazendo o reflorestamento de uma área de 300 km². Sabendo que a cada 10 km² serão plantados 5 exemplares de plantas nativas, qual a quantidade de plantas que serão plantadas nos 300 km²?

- (a) 100.
- (b) 150.
- (c) 200.
- (d) 250.

“Nós temos a convicção de que a chuva foi realmente extraordinária. Mas é claro que o progresso da região trouxe dificuldades de escoamento. Isso é a contrapartida do progresso. Criam-se as cidades, as atividades econômicas, novas moradias. Mas tem o ônus de impermeabilizar o solo e gerar mais vazão para a chuva”, avalia Paulo Canedo. “Muitas atividades econômicas podem ter sido desenvolvidas de forma não sustentável. Não criaram condições para lidar com esse aumento de impermeabilização. Isso é algo que devemos ter em mente quando formos reconstruir o Rio Grande do Sul”.

Fonte: <https://agenciabrasil.etc.com.br/geral/noticia/2024-05/ocupacao-urbana-desordenada-pode-ter-agravado-situacao-do-RS>



Fonte: Imagem retirada da internet

Baseado no texto e na imagem de apoio, analise as asserções a seguir e a relação existente entre elas:

- I. A natureza, há muito tempo, tem nos dado sinais de que as ações humanas contra o equilíbrio natural estão tomando proporções que a nossa mera existência não irá suportar.

POR ESSA RAZÃO

- II. Pode-se afirmar que o desastre ocorrido no Rio Grande do Sul tem como causa, única e exclusiva, as consequências da ação do homem sobre o meio ambiente.

A respeito dessas asserções, assinale a opção CORRETA.

- (a) As asserções I e II são proposições verdadeiras, e a II é uma justificativa da I.
(b) As asserções I e II são proposições verdadeiras, mas a II não é uma justificativa da I.
(c) A asserção I é uma proposição verdadeira, e a II é uma proposição falsa.
(d) A asserção I é uma proposição falsa, e a II é uma proposição verdadeira.

47. A definição mais aceita para se considerar o desenvolvimento como sustentável é a de que ele deve ser capaz de suprir as necessidades da geração atual, sem comprometer a capacidade de atender às necessidades das futuras gerações. A ideia é que as atividades humanas não esgotem os recursos naturais, como a água limpa, as terras aráveis e as florestas. Ao mesmo tempo, todo desenvolvimento deve garantir condições de educação, de moradia e de saúde que forneçam vida digna à população.

Com relação ao que se deve considerar sobre o desenvolvimento sustentável e as atitudes que os países devem tomar na sua consecução, todas as afirmações abaixo estão corretas, EXCETO:

- (a) Há inúmeros problemas na garantia do desenvolvimento baseado no tripé da sustentabilidade. Um deles é a falta de planejamento no crescimento das cidades, o que leva a enchentes, grandes engarrafamentos, excesso de poluição e redução das áreas verdes. Além disso, a especulação imobiliária tende a marginalizar a população de baixa renda, às vezes obrigada a ocupar terrenos irregulares e impróprios.

- (b) A sustentabilidade pode estar presente no nosso cotidiano de maneiras muito simples. Ao separar o lixo em casa, economizar água, desligar as luzes quando necessário, escolher eletrodomésticos que economizem energia, usar produtos biodegradáveis, priorizar o transporte público e reduzir o consumo supérfluo, o cidadão está colaborando com a sustentabilidade do planeta.
- (c) Um projeto de desenvolvimento busca o bem-estar social e a concentração de benefícios do país para a população. Isso significa, entre outras atitudes, manter a infraestrutura, ampliar o fornecimento de energia fóssil e garantir o acesso à educação universitária. Desenvolvimento implica apenas a geração de riquezas e se confunde com crescimento econômico.
- (d) Se os países não mudarem os diversos modelos predatórios e inconsequentes de desenvolvimento em direção a um modelo mais sustentável, muitas regiões do planeta sofrerão as consequências da degradação ambiental, como a intensificação de fenômenos naturais (secas, tsunamis, furacões), a queda na produtividade de alimentos e o consequente aumento da fome.

48. Saúde Mental, Reforma Psiquiátrica e o fechamento dos hospitais de custódia no Brasil

O processo da reforma psiquiátrica brasileira, iniciou-se no final da década de 1970, propondo discussões e reflexões entre profissionais da saúde e a sociedade sobre o acompanhamento e tratamento em saúde mental no Brasil, contudo, só se concretizou, na prática, a partir da Lei nº 10.216/2001, que regulamentou a proteção e os direitos das pessoas portadoras de transtornos mentais, redirecionando o modelo assistencial em saúde mental no Brasil.

As mudanças efetivas ocorreram ao longo de anos deflagrando um processo de desinstitucionalização, com consequente desconstrução das práticas manicomiais, visando reduzir progressivamente os leitos em hospitais psiquiátricos; qualificar, expandir e fortalecer a rede extra-hospitalar – como os Centros de Atenção Psicossocial (CAPs), Serviços Residenciais Terapêuticos (SRTs) e leitos de saúde mental em hospitais gerais – e incluir ações de saúde mental na atenção básica.

Muitos avanços e desafios marcaram o processo da reforma psiquiátrica brasileira. Dentre os avanços, novos dispositivos de cuidado, novas abordagens terapêuticas e um novo olhar ao indivíduo em sofrimento psíquico, impulsionando um cuidado mais atento e integral. Em relação aos desafios podemos destacar o rompimento com as práticas manicomiais e a luta contra o preconceito e a discriminação contra as pessoas portadoras de doenças mentais.

Fonte: BRASIL, Dayane Degner Ribeiro; LACCHINI, Annie Jeanninne Bisso. **Reforma Psiquiátrica Brasileira: dos seus Antecedentes aos Dias Atuais.** Pluralidades em Saúde Mental 2021, v. 10, n. 1, revistapsicofae-v10n1-2.

Diante do exposto avalie as asserções a seguir e a relação existente entre elas

- I. A discussão a respeito da Reforma Psiquiátrica, como medida de resgate da cidadania e dignidade das pessoas portadoras de transtornos mentais, deve ser atribuída a cada um dos ramos que integram os serviços de Saúde Mental Brasil.

POR ISSO

- II. É necessário um trabalho interdisciplinar, envolvendo diversos ramos do conhecimento, como Saúde, Direito, Economia e Política, que precisam se conscientizar do exercício de suas atividades para implementar um modelo de tratamento mais adequado aos portadores de transtornos mentais.

A respeito dessas asserções, marque a opção CORRETA:

- (a) As asserções I e II são proposições verdadeiras, e a II é um complemento da I.
- (b) As asserções I e II são proposições verdadeiras, mas a II não é um complemento da I.
- (c) A asserção I é uma proposição verdadeira, e a II é uma proposição falsa.
- (d) A asserção I é uma proposição falsa, e a II é uma proposição verdadeira.

49. Durante os anos de 2023 e 2024, o fenômeno El Niño exerceu a forte influência em grande parte do território brasileiro. Em relação a esse fenômeno, podemos considerá-lo como:

- (a) o fortalecimento dos ventos alísios com efeitos nas plantações de soja do Centro-Oeste
- (b) uma anomalia oceânico-atmosférica com origem no Pacífico Oriental
- (c) um evento anual originado no Oceano Pacífico com fortes geadas no Brasil setentrional
- (d) um ciclo periódico de abalos sísmicos na costa peruana com impactos atmosféricos globais

50. A publicação de pesquisas em revistas e periódicos acadêmicos é um dos pilares da ciência atual. A lógica é que esses veículos garantem que o estudo em questão foi revisado por outros cientistas e permitem que os resultados alcancem mais pesquisadores. Por esse caminho, o compartilhamento de dados ganhou grande importância durante a pandemia de covid-19. Desde os primeiros casos da doença, a OMS (Organização Mundial de Saúde) defendeu a publicação de dados de pesquisa como uma estratégia para o combate da doença. Ao encontro disso, a Unesco, agência das Nações Unidas para a Educação, a Ciência e a Cultura, considera que práticas de ciência aberta são importantes porque, entre outros pontos, ajudam a combater a fragmentação do conhecimento, que deixa de ficar concentrado em núcleos e passa a circular mais e ser construído coletivamente (CÂNDIDO, 2023).

Isso posto, analise as afirmativas a seguir e identifique as corretas:

- I. Open science ou ciência aberta é um termo amplo que denota um movimento por uma ciência mais transparente de modo geral, em que o acesso aberto a artigos é um dos vários componentes envolvidos.
- II. O crescimento do acesso livre levou as próprias revistas a disponibilizar artigos para acesso gratuito em suas plataformas virtuais. Todavia, para manter o lucro no processo de publicação, elas deslocaram o valor de assinatura para os autores, de forma que muitos deles passaram a ser cobrados para publicar suas pesquisas.
- III. A expressão ciência aberta é um termo guarda-chuva para um conjunto de ações que tem o objetivo comum de tornar o conhecimento científico mais acessível.

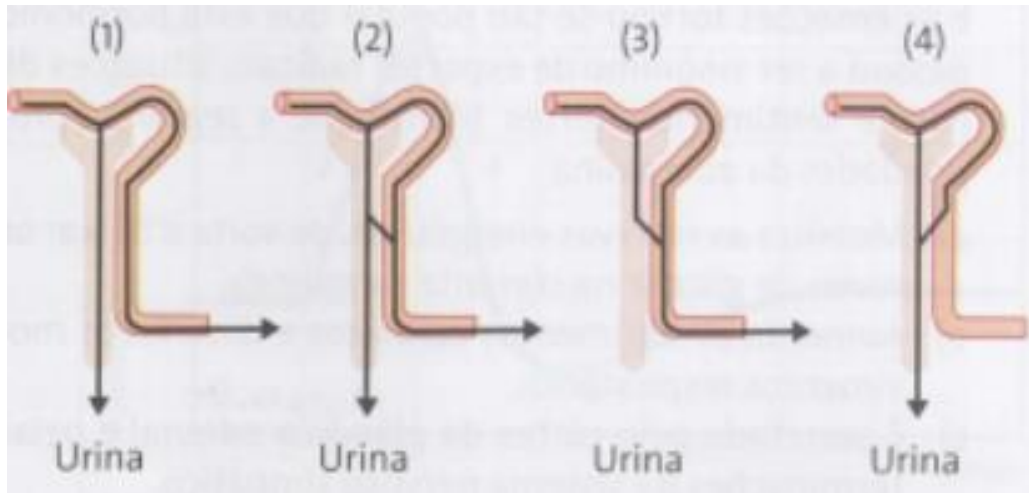
É correto o que se afirma em:

- (a) II e III, apenas.
- (b) III, apenas.
- (c) II, apenas.
- (d) I, II e III.

PROVA DISCURSIVA – BIOLOGIA

QUESTÃO DISCURSIVA 01:

Em um indivíduo saudável, a glicose não aparece na urina. Com base nessa informação, aponte qual figura abaixo poderia exemplificar o fluxo da glicose. Explique como a molécula se comporta nos processos de formação da urina.

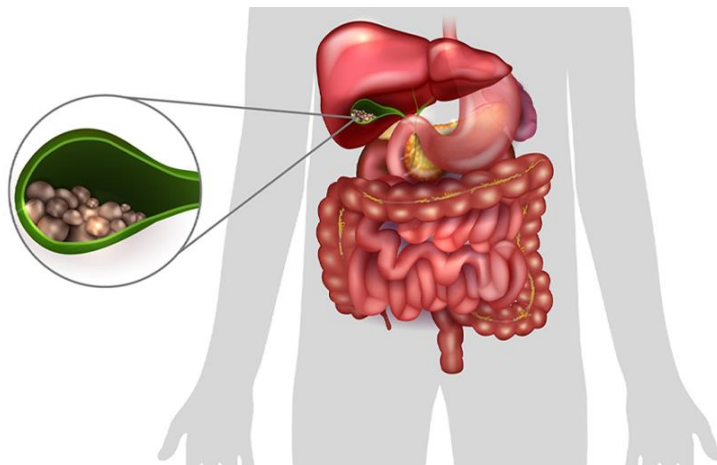


01	
02	
03	
04	
05	
06	
07	
08	
09	
10	

PROVA DISCURSIVA – BIOLOGIA

QUESTÃO DISCURSIVA 02:

A imagem apresentada abaixo destaca uma estrutura que deverá ser removida de um indivíduo devido a formação de cálculos. De qual estrutura estamos falando? Posteriormente a esse procedimento, o paciente terá dificuldade para digerir qual tipo de nutriente? Por quê?



01	
02	
03	
04	
05	
06	
07	
08	
09	
10	



Rua Anibal Lopes Neto, n° 205,
Bairro Paraíso, Ponte Nova – MG,
CEP: 35430-633

(31) 3817-2010

www.faculdadedinamica.com.br

 @faculdade.dinamica